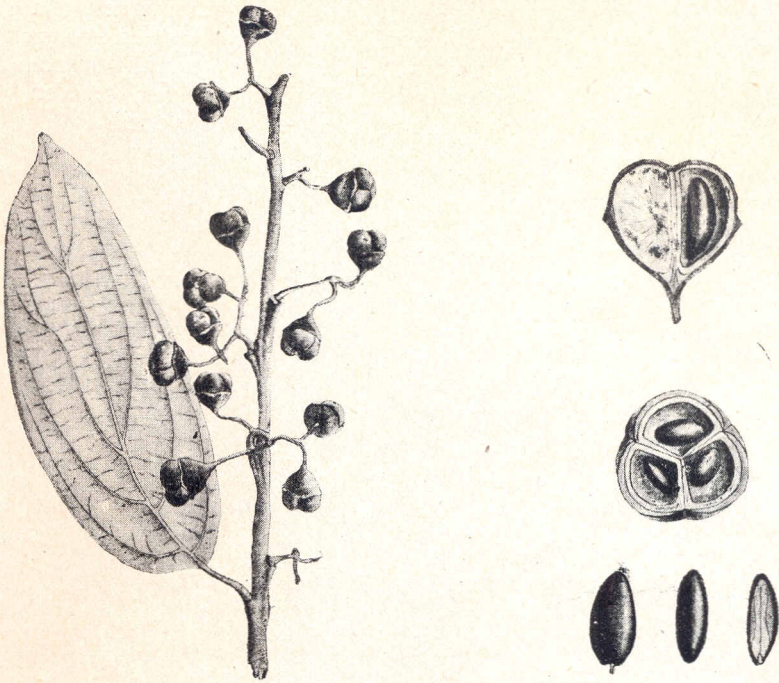


Saguaragy

Classification botanique *Colubrina rufa* Reiss

Famille Rhamnées

Nom vulgaire Saguaragy



Saguaragy (gr. nat.)

Distribution Commun dans tout l'État.

Caractères distinctifs Arbre de taille moyenne ou de

grande taille. Feuilles entières, pétiolées, longues, glabres, sub-obliques à la base, acuminées, stipulées. Inflorescence en cymes. Fruit capsule.

Floraison et fructification Flor. Avril. Fruct. Juin-juillet.

Bois jaunâtre ou rougeâtre avec des taches rouges, dur à la coupe.

Densité 0,826 à 0,980

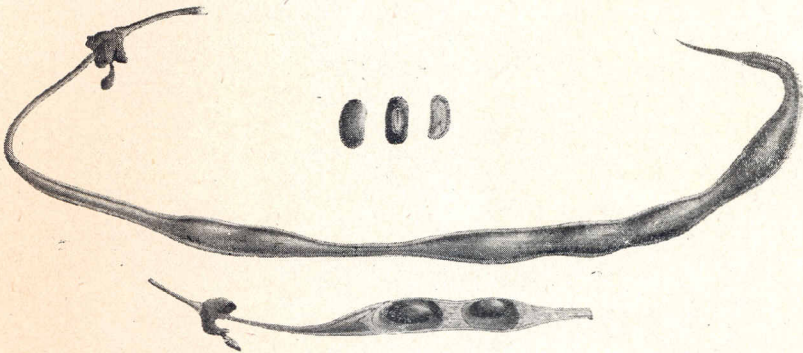
Usages et emplois Le bois de cet arbre est utilisé dans les constructions navales, civiles et hydrauliques; il a une bonne durée sous l'eau et dans les lieux constamment humides. Il donne des pieux, des poteaux et des traverses des chemins de fer; on s'en sert pour la confection des manches d'outils.

Sananduva

Classification botanique *Erythrina cristagalli* L.

Famille Légumineuses

Noms vulgaires Sananduva, Crista de gallo, Corticeira.



Sananduva (1/3 gr. nat.)

Distribution Commun dans l'État, où il croît le long des cours d'eau.

Caractères distinctifs Grand arbre, mais, le plus souvent, arbre de taille moyenne, épineux ou glabre, rameux. Feuilles longuement pétiolées, trifoliolées, à folioles ovales-lancéolées, pétiolées, vert foncé en dessus, vert clair en dessous. Inflorescence axillaire à 2-3 fleurs rouge brillant. Fruit légume long, étroit.

Floraison et fructification Flor. Octobre-janvier. Fruct. Juin

Bois blanc et très mou.

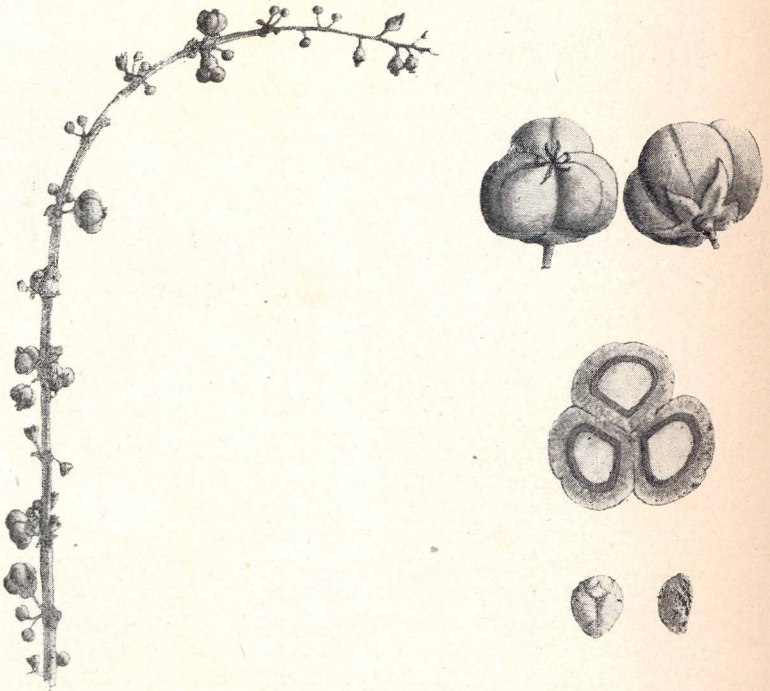
Usages et emplois On n'utilise le bois que pour la confection des gamelles et des flotteurs de filets de pêche.

Sangue de drago

Classification botanique *Croton urucurana* Baill.

Famille Euphorbiacées

Nom vulgaire Sangue de drago



Sangue de drago (gr. nat.)

Distribution Très commun dans tout l'État. On le rencontre dans les terres humides et le long des cours d'eau.

Caractères distinctifs Arbre, généralement, de petite taille
Feuilles longuement pétiolées, grandes, stipulées,
ovales ou oblongues-ovales, légèrement acuminées,
rigides. Bractées petites, ovales-lancéolées. Inflores-
cence en grappes, à fleurs nombreuses. Fruit cap-
sule.

Floraison et fructification Flor. Juin-décembre.

Bois jaune clair ou blanc

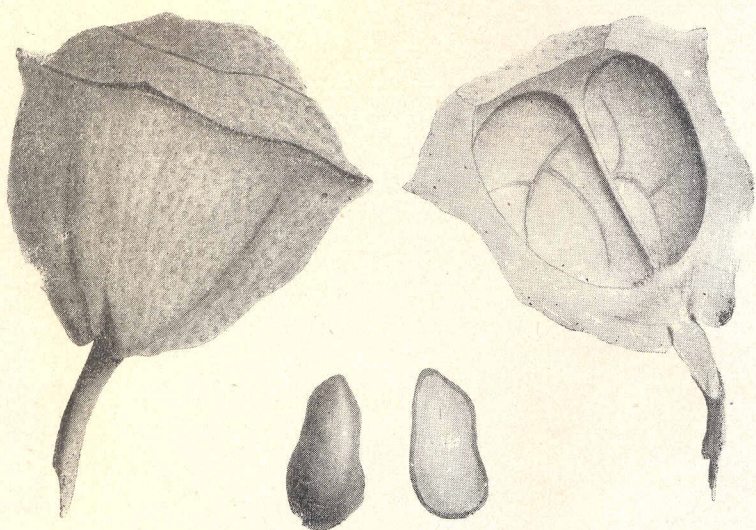
Usages et emplois Le bois de cet arbre est, tout particuliè-
rement, utilisé dans la fabrication des allumettes; il
fournit de plus, en raison de son homogénéité et
de sa couleur, la matière première de papiers et
de cartons d'excellent qualité. A Rio Claro on l'em-
ploie pour la fabrication des chapeaux.

Sapucaia

Classification botanique *Lecythis* sp.

Famille Lecythidacées

Nom vulgaire Sapucaia



Sapucaia (1/5 gr. nat.)

Distribution On le rencontre sur le littoral de l'État.

Caractères distinctifs Arbre de taille moyenne ou de grande taille. Feuilles simples, grandes, ovales ou lancéolées; inflorescence en capitules. Fruit pixide grand, sub globuleux, ligneux.

Floraison et fructification Fruct. Mai.

Bois clair ou brunâtre avec des taches rougeâtres, dur à la coupe.

Usages et emplois Le bois est utilisé dans les constructions navales; on en tire des traverses de chemins de fer, des poteaux et des poteaux de clôture. Le bois acquiert une bonne durée dans les lieux constamment humides. L'écorce est utilisée en tannerie; les graines sont comestibles et fournissent une huile qui a des applications industrielles et en médecine.

Soróca

Classification botanique *Sorocea ilicifolia* var. *hilarii* Miq.

Famille Morées

Noms vulgaires Soróca, Canxim, Sorocó.

Distribution On le rencontre surtout dans la Serra da Cantareira.

Caractères distinctifs Grand arbre ou arbre de taille moyenne à écorce grise. Feuilles coriaces, lisses, ovales-oblongues, aiguës, grandes, longues et larges, finement dentées en scie, vert foncé sur la face supérieure. Inflorescence axillaire, monoïque.

Floraison et fructification Flor. Octobre-mars.

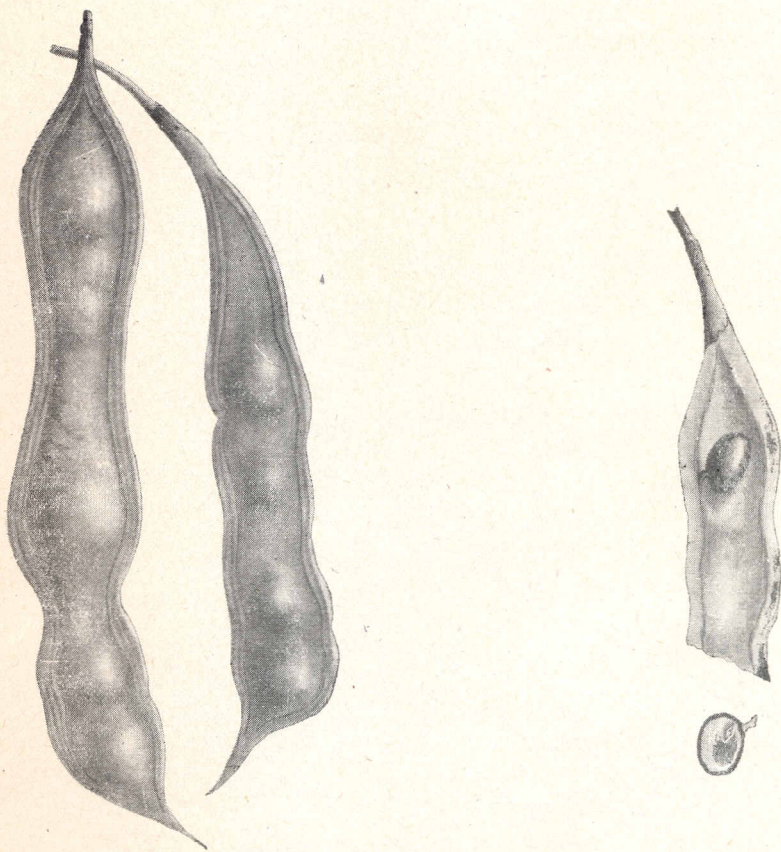
Bois blanc, mou et léger.

Usages et emplois On utilise le bois pour la confection des gamelles; dans la Serra da Cantareira on en tire des planches.

Suinan

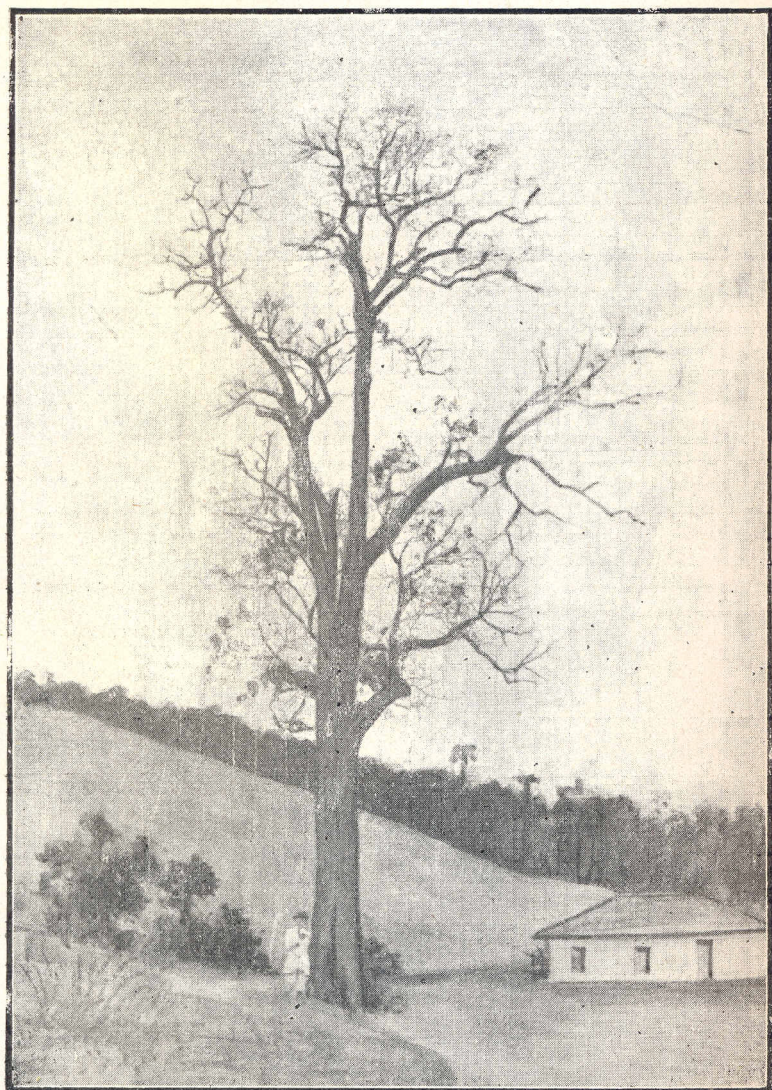
Classification botanique *Erythrina glauca* Willd.

Famille ... Légumineuses



Suinan (2/3 gr. nat.)

Noms vulgaires Suinan, Machôco, Muchoco, Bico de arara,
Feijão bravo.



Suinan

Distribution Très commun dans tout l'État.

Caractères distinctifs Grand arbre à tige droite. Feuilles composées, longuement pétiolées, caduques, trifoliolées, à folioles grandes, ovales coriaces, pétiolées vert foncé en dessus, vert clair en dessous. Inflorescence en grappes axillaires, à fleurs rouge-jaunâtre, orangées. Fruit légume grand, glabre.

Il perd complètement les feuilles à l'époque de la floraison.

Floraison et fructification Flor. Juillet-septembre.

Bois blanc jaunâtre, très mou et léger.

Usages et emplois Le bois fournit des poteaux de clôture, des gamelles; on s'en sert aussi pour la confection des plafonds. Il est très recherché pour conduites d'eau.